

Jardín Etnobiológico de Oaxaca

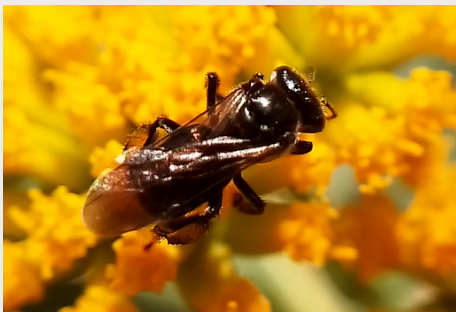


Ndiyútyí

Tu?'un sâvi (Mixteco, Alcozauca)

Plebeia fulvopilosa

Nannotrigona perilampoides





Ndiyútyí

Alejandro de Ávila Blomberg ¹ y Mariana Zarazúa Carbajal ²

¹ Jardín Etnobiológico de Oaxaca | ² Investigadoras e Investigadores por México Secihti en el Jardín Etnobiológico de Oaxaca
mariana.zarazua@secihti.mx |

La diversidad de nombres en las lenguas originarias, tanto en el pasado como en el presente, deja en claro la precisión del conocimiento indígena de las abejas, para las cuales contamos con un solo término en español

Nombres en el siglo XVI

- **ñuñu**: “abeja de miel” (mixteco de Teposcolula)
- **tikii nduu**: “abeja montesa” (mixteco de Teposcolula)
- **tindaka**: “abeja que cría debajo de tierra” (mixteco de Teposcolula)
- **yoko / yoko kuu / yoko tnoo**: “abeja otra” (mixteco de Teposcolula)
- **peezo**: “abeja cualquiera, y toda avispa” (zapoteco de Tlacoahuaya)
 - **peezo chiña**: “abeja de miel”
 - **peezo pecùychi / peezo làce / peezo còchi**: “abeja pequeña”
 - **peezo pizòhue**: “abeja volátil ceñida”
- **cuahnecuhz?y?li** [‘árbol-miel-mosca’]: “abeja de miel que cría dentro del árbol” (náhuatl de la cuenca de México)
- **m?mi?huatl**: “abeja otra, que hace panal en los árboles” (náhuatl de la cuenca de México)
- **pipiyoli**: “abeja montesa de miel” (náhuatl de la cuenca de México)
- **tl?letzatl** [‘tierra-avispa’]: “abeja otra de miel, que cría debajo de tierra” (náhuatl de la cuenca de México)

Nombres actuales

- **jah⁴cm⁴³**: abeja (jaú jm?, chinanteco de Usila)

- **ᵀᵀᵀ**¹²: término genérico para abejas (**jejmei**, chinanteco de San Pedro Tlatepuzco)
ᵀᵀᵀ¹² **con**¹³: “tipo de abeja que hace miel, pero no hace cera”
ᵀᵀᵀ¹² **guión**²: “abeja colorada que hay entre los encinos, de miel poco dulce”
ᵀᵀᵀ¹² **hmah**¹²: “tipo de abeja que vive en la tierra al pie de los árboles”
ᵀᵀᵀ¹² **jlé**² [‘abeja ancha’]: “mosca abeja, tiene su colmena como el comején y le hace su puerta ancha para entrar”
ᵀᵀᵀ¹² **lí**³ [‘abeja flor’]: “tipo de abeja que hace su colmena en el corazón de los árboles que tienen hueco el tronco”
ᵀᵀᵀ¹² **liág**¹: “tipo de abeja que hace su nido en lo alto de los árboles”
ᵀᵀᵀ¹² **lih**¹: “abeja silvestre; no pica, es pequeña y negra”
ᵀᵀᵀ¹² **tsai**¹: “sayul, abeja chica que hace una miel muy buena”
- **kích**⁵**i**⁵³: abeja (**jnòⁿ ndá tsjóoⁿ nuàⁿ**, amuzgo de San Pedro Amuzgos)
- **kí**⁵**nduá**⁵: “galindo, tipo de abeja” (amuzgo de San Pedro Amuzgos)
- **xtaan**³: término genérico para abejas melíferas (xnánj nu' a, triqui de San Juan Copala)
xtaan³ **casii**³: “melipona”
xtaan³ **catz???**¹ [‘abeja blanca’]: “vive en árboles, hace miel, no pica”
xtaan³ **ca'a?n**³¹ [‘abeja vapor’]
xtaan³ **ca'a?n**³¹ **y??n**¹ [‘abeja vapor sencilla’]: “construye montón de tierra”
xtaan³ **ca'a?n**³¹ **xlá**⁴ [‘abeja de vapor española’]: “tal vez abeja domesticada”
xtaan³ **m?n**¹ **rco**³ [‘abeja del bosque’]
xtaan³ **'n?j² rque³ yo'óó⁵** [‘abeja de la tierra’]: “abeja silvestre, produce miel, vive en la tierra”
xtaan³ **nicúú**⁵, **xtaan**³ **lacúú**⁵: “chica, silvestre, negra, pica, produce miel, nido esférico en los pinos”
xtaan³ **niquii**³: “muy rojiza”
xtaan³ **ta³cachr?**¹, **xtaan**³ **tu'va³ cachr?**¹ [‘abeja de boca ancha’]: rojiza, pica, produce miel, vive en la tierra
xtaan³ **xlá**⁴ [‘abeja española’]: Apis mellifera
- **xtachráá**⁵: “tipo de abeja, parece mosca” (xnánj nu' a, triqui de San Juan Copala)
xtachráá⁵ **s?**¹: “produce miel espesa, anida en carrizo”
xtachráá⁵ **yo'?**^j¹: “vive en un hoyo en tierra o adobe, la miel no se come” y'en²⁴: término genérico para abejas (dibaku, cuicateco de Santa María Pápalo)
y'en³¹ **che**⁴**nu**³: “abeja silvestre”
y'en³¹ **ve**⁴**ye**⁴: “abeja de nixtamal”
y'en²⁴ **ya**¹**'an**⁴: “abeja de tierra”
- **ñũñũ**: abeja (**tu'un savi** de la costa, mixteco de San Juan Colorado)
- **tumii**: “abeja carpintera” (mixteco de San Juan Colorado)
- **tĩmii**: abeja (sahin sau, mixteco de San Miguel el Grande)
- **chu**⁴ **se**³**ra**³⁴ [‘animal cera’]: abeja (**nne nangui ngaxni**, mazateco de Chiquihuitlán)
- **tu**²**sen**²: “abeja silvestre” (mazateco de Chiquihuitlán)
- **kwi**⁴**tun**³: término genérico para abejas y avispas (cha' jna'a central, chatino de Panixtlahuaca)
kwi⁴**tun**³ **jo'o**⁴⁵ [‘abeja útil’]: “abeja de miel de Castilla”
kwi⁴**tun**³ **kwi**²**ña**¹ **jo'o**⁴⁵ [‘abeja miel útil’]: “abeja silvestre”
kwi⁴**tun**³ **kwi**²**ña**¹ **ytse**²³ [‘abeja miel amarillenta’]: “abeja coyuche, cuquito de miel de palo”
kwi⁴**tun**³ **kwi**²**ña**¹ **yuu**³² [‘abeja miel tierra’]: “cuquito de colmena de tierra”
- **bäjz**: término genérico para abejas, avispas y zorros (dixdà, zapoteco de Mitla)
bäseer [‘abeja cera’]: abeja
bäzbatäj: “abeja de panal”
- **be**²**cer**²³: abeja (**didza shon**, zapoteco de Zoogocho)
- **béedu**: término genérico para abejas (**tizáriù**, zapoteco de Atepec)
béeduyú: abejas que “ponen bolitas de miel dentro de la tierra”

- **bizu**: término genérico para abejas y avispas (didiçá, zapoteco de Juchitán)
bizu dxiña ['abeja dulce']
bizu dxiña do'
bizu so'pe' ['abeja zopilote']
bizu yu ['abeja tierra']
- **mzhòodz**: término genérico para abejas y avispas (**ditsë**, zapoteco de San Juan Mixtepec)
mzhòodz dzin ['abeja miel']: abejas melíferas que anidan en huecos de los árboles
mzhòodz guìts ['abeja pelo']: "tipo de abeja peluda"
mzhòodz ng?s ['abeja negra']: abejas que anidan en los quites y producen "bolitasde miel"
mzhòodz njâmbr ['abeja enjambre']: abeja europea
- **ngux?y**: abeja melífera pequeña, terrestre (zapoteco de San Juan Mixtepec)
- **ceripäc**: abeja, miel (ayuk, mixe de Santa María Coatlán)
- **po'ojc tánuc** ('cera animal'): abeja (ayöök, mixe de Totontepec)
- **galgujua / lixans gujua**: abeja (tsame, chontal de San Matías Petacaltepec)
laxcuhnij gujua: "abeja de cola amarilla"
- **laxcuhlíh**: "abeja amarilla" (chontal de San Matías Petacaltepec)
- **cün**: término genérico para abejas (ombeayiüts de San Mateo del Mar)

Nombres y clasificación

Ndiyútyí kuálí yó'o ra, tá'án mií rí kúú tíñùñú và'a. Ta, tá'án yatyin tíñùñú kuálí yó'o kúú rí tisúun xí'ín tiòkó kuálí.

Kuà'á nii nùú kúú tíñùñú kuálí yó'o íyo: kù'va òkò miil nùú káá kúú rí íyo iin níi ?vi ra, kù'va ùvi miil nùú káá kúú rí íyo ñuu K?'yo Ká'nu, México. Tá kù'va íyo tíñùñú kuálí yó'o ñà kuà'á nii nùú kúú rí íyo saá íyo tu itún va, saá íyo tu saa va, kití va, kuà'á nùú kúú rí íyo. Sava tíñùñú kuálí yó'o, tí íyo ñuu K?'yo Ká'nu, saá tu rí íyo iin níi ?vi, xíka mitú'ún va rí, kòó xíka tàkà rí, sava níi ví kúú rí xíka tàkà, ta saá íxa rí tíñùñú **ndiyútyí** tí ká'àn nà xí'ín "*meliponina*". Nùú tákundi'i tíñùñú kuálí íyo ?vi, kù'va 5% káá kúú rí ndítá'án takà xíka, lo'o níi va kúú rí íxa saá. Ta rí xíka mitú'ún kán, kuà'á níi va kúú rí kán. Saá, tí xíka mitú'ún yó'o kixáá rí xíva'à rí ve'e rí nùú tâán rí sè'e kuálí rí, téé ndí'i saá ra yàà ndíxà'á va ña. Ta, tíyòkò ndítá'án tàkà xíka kán, kòó ndíxà'á ví ve'e rí, saá kúú tu ña íyo rí **ndiyútyí** kuálí yó'o, kòó ndíxà'á yàtyì ve'e rí. Vii níi va ndítá'án sava rí xíka tàkà yó'o tyi íyo nina rí sakuìnà sè'e, ta íyo nina rí xíka ndúkún ñà'a kuxi rí, rí kí'ín kuénda xí'ín nùú ndêe rí. Saá, nùú ndêe rí yó'o, nina xíka tíñùñú xíni yó.

¿Ndiáa kúú ña íyo rí ndiyútyí kuálí yó'o?

Ndiyútyí kuálí yó'o ra, íyo rí iin níi ?vi ña'ñu nùú ni'ní níi, ikán íyo rí. Mii ñuu K?'yo Ká'nu ra, kù'va ùvi xiko ññù nùú káá kúú rí íyo, saá kúú rí, mií rí xà íyo yó'o. Ta ñuu Nd?va ra, kù'va òko xà'ùn nùú káá kúú **ndiyútyí** yó'o íyo. Ta, ùvi nùú kúú **ndiyútyí** kuálí ndíkuiso ndi íyo xí'ín ndi Jardín Etnobiológico yó'o, ta íyo nùú ndêe rí nùú ndi, tá kù'va íxa rí íyo rí ikú.

Sava tá'án **ndiyútyí** kuálí yó'o kuití ikú và'a ndéé rí tyi saá kúú ña xíka ndîkà rí kuàndeè rí tixin ñu'ú, kuàndeè rí tokó itún án tiañu yúú. Sava tu rí ra, và'a ndákàan rí ñu'ú rí ini ve'e tiáyú téé xà ndíkuiso na rí, ta ni mií na ra ndákàan rí na kòò ñà'a íxa rí xí'ín na. Téé víi kí'in na kuénda xí'ín rí, víi ndiáa nà rí, kuà'á nii kuìyà xíxiyo rí xí'ín na, saá ndià và'a ndákoo na rí nda'á sè'e na, ta, na yó'o kixáá kí'ín kuénda xí'ín rí. Ññùú tává rí **ndiyútyí** kuálí yó'o, saá tu ìmá rí, xí'ín xùxa kuálí tává rí, ñà và'a kúú ña nùú na ñuu yó, nà xindee yàtyì ta saá tu na ndéé vityin va

Ta và'a xiniñú'ú na ñà'á rí íyo ikú, saátu rí íyo ve'e va, ti íyo xí'ín na. Sana níi ra, na ñuu yó yó'o ra, xà xina'á níi ví, yâ'a sientò án yâ'a mil kuìyà káá, ña kixáá ndíkuiso na tá'án rí **ndiyútyí** kuálí

yó'o ndéé xí'ín na ve'e na. Mí ñuu Nd?va yó'o ra, sava na tá'án yó ra, kí'ín na kuénda xí'ín rí íyo ikú nùú kuàndeè rí, ta, sava tu na ra, ndíkí'ín na mí nda'á itún nùú kuàndeè rí kuànu'ú xí'ín na ve'e na, ra kátikaa na rí sukún ve'e na án tâán tu na rí ini kisi án, ini xátún ndéé xí'ín na.

¿Nèkée xíxi rí ndiyútyí kuálí yó'o?

Ndiyútyí kuálí yó'o nùú ita xíka rí ndákaya rí ñũñú. Tá kù'va íyo míí yó iví yó'o, ta kù'va íyo kití káá, tíñũñú kuálí yó'o ra tú itún káá tiáku rí xí'ín, káá tává rí ñà xíxi rí, ñà íyo energía rí xí'ín proteína rí. Energía yó'o ra, ña vixi ita kuálí ndíkí'ín rí ña xí'ín, ta proteína ra, polen ita yó'o ndíkí'ín rí ña nda'á. Saá xíka tu rí ndákaya rí xùxa itún. Tée xà xáà ñà vixi ita kuálí yó'o tixin rí **ndiyútyí** kuálí yó'o ra, ndákoo ña ñà ká'àn nà xí'ín enzima, ñà yó'o kúú ña proteína kátyíñu xí'ín rí ñà và'a tiáku rí. Tée ndí'i yáxí rí ñà'a yó'o, saá kixáá rí ndátyivà'a rí ña ini yùúyú kuálí xíva'a rí xí'ín ìmá, té ndí'i saá ndákasi rí yu'ú ña, ta yàà xíñu'u ña xíyá ña, saá yàà ndúú ña ñũñú.

¿Nisaa kúú ña tyíndieé kití kuálí yó'o xí'ín míí yó?

Kúndàà ini yó tyí ti **ndiyútyí** kuálí yó'o ra và'a tává rí ñũñú yáxí yó, ta yó'o kána ìmá, kàna xùxa kuálí, saá tu polen. Ta kuvi ko'o yó ñũñú yó'o tyi kuíi lo'o ña ra kòó vixi níi ñà tá kù'va vixi ñũñú tává tíñũñú và'a, ñũñú rí **ndiyutyí** kuálí yó'o ra, xà síin lo'o yáxí ña, su và'a níi va yáxí ña. S?vi ña yáxí kuití yó kúú ñũñú yó'o, và'a tu ña kuniñú'ú yó tée kù'vì yó, tée ndúkùtú nùú ñimà yó ra k ?vi ndíkí'i tàtyí yó, tée tâxìn yó ra, kama sánda'à ñà nùú tükue'è, và'a tu ña kuniñú'ú yó tée kù'vì ndutyí nùú yó, và'a tu kakin lo'o yó ña nda'á yó án ndiáa kà ña'ñu kùñu yó nùú tùvi kití, saá kuà'á ka nùú kuè'è kuálí sánda'a ña. Ñũñú rí **ndiyútyí** kuálí yó'o và'a tyíndieé tá'án ña xí'ín yó ná kòó kí'ín kuè'è míí yó.

Tè và'a ñũñú yó'o ñà kúú ña tàtán tyíndieé tá'án ña xí'ín yó, saá và'a tu xíniñú'ú na ìmá kuálí va rí ña kuva'à ñà'a xí'ín ña. Xí'ín ìmá yó'o xíva'a nà xìndee xína'á sikì kuálí tí oro, saá íyo rí ndákoyo ini ñà ká'àn nà xí'ín Tumba 7 íyo Monte Alban. Nà ñuu ísavi nà xikatyíñu xí'ín kàa, nà xìndee xína'á, ìmá yó'o xíniñú'ú na tàvá na kù'va nisaa koo nda'á tyíñu xíva'à nà. Xina xí'ín ìmá yó'o xíva'a na ñà'a kán saá tísó na ñu'ú kixín sàtà ña, síin saá sándutia na orora tâán na ña nùú xíñu'u ìmá kán. Ta tyiñu xike'é na so'o "*sera perdida*" xika'àn nà xí'ín ña, ta saá so'o kúú ña kùva'à níi ñà'a ña nùndíso níi mí ñuu Nd?vá yó'o vityin.

Kíví ndéé yó vityin ra, tá'an xíniñú'ú níi va na ìmá rí **ndiyútyí** kuálí yó'o ké'é na ndiáa ñà'a. Tyí Ñuu dzavui Ñu'u án ñà ká'àn na xí'ín Mixteca Alta, ikán ra, ìmá yó'o kúú ña tyíkàà nà sàtà nú itún tú tává na ì'và xí'ín, tú ká'àn nà xí'ín malacate: xí'ín ìmá yó'o ndúvèè ñà'a ko'ndo lo'o ndíkàà xà'á itún ndásùví ì'và tée tává na ñà. Saá mí ñuu Nd?vá yó'o và'a xíniñú'ú tu na ìmá yó'o kuva'à tímá, tyi và'a níi tíma kána xí'ín ña yó'o nùú ka ìmá tíñũñú và'a, saá và'a ka tu ña nùú ña ká'àn nà xí'ín parafina. Và'a tu tíni ñà'a xí'ín ña, và'a tyíkàà nà ñà sàtà ì'và ná ndukùtú ñà ra tí?'ndià ñà ni kòó kàtún tá'án ña. Và'a tu xíniñú'ú na ñà ndatyí'i na itún sàtà tá'án nú, ñà và'a kama kua'nu nú ta ná kòó tià'yù nùú xá'ndia nà yó'o. Ta saá và'a tu xíniñú'ú na ñà xí'ín na ku?lí ná kòó kí'ín tàtyí na.

Saá tíñũñú kuálí yó'o kúú rí ndáta'ví ñà'a kuálí ñà kùva'à sì'và xí'ín ndikín kuálí ita kána nda'á itún káá. Rí yó'o kúú rí íxa saá tyi ndátyí rí xíka rí nùú ita ra yó'o kúú ña tíni mi ña kixín ndósó nùú ita yó'o xà'á kuálí rí, sàtà kuálí rí ta saá ndíso rí ña kuà'àn rí nùú inka tuku ita ta yó'o ndôo ña, saá kúú ña kuà'a sì'và xí'ín ndikín kuálí ña. Tyi sava ita kuálí yó'o ra ña'á kúú ña, ta ña yó'o ra, ñà ká'àn na xí'ín pistilo ña yó'o kúú ña kána nùú ita kuálí yó'o, ta sava ña ra, tiàa kúú ña, ta ña yó'o ra, polen kúú ña kána nùú ña yó'o, ñàkán tée xà xíka tíñũñú nùú ña ra, ñà'a kuálí yó'o kúú ña tîin xà'á rí ra ndíso rí ña xáàn rí nùú ita kuálí ta saá kúú ña kua'à ndikín kuálí ña, saá kuà'à sì'và ña. Ta sì'va yó'o xí'ín ndikín kuálí yó'o ñà yó'o kúú ña ndùtià itún kuálí xí'ín ta kána

tuku ita nú, ta sava nú kána kuè'ì nda'á yáxí yó. Ña yó'o kúú tyíñu rí kití kuálí yó'o, ñà kán tí và'a kúú rí, tyíndieé tá'án rí xí'ín yó, xí'ín kití, sákuìnà rí itún kuálí.

Ndiyútyí kuálí ti íyo jardín yó'o

Yòo abril ñà kuiyà 2024 kixaa ùvì nùú rí **ndiyútyí** kuálí ndée rí nùú ndi mí jardín etnobiológico yó'o. Tyí valle, ñà ndíkàà Ñuu Nd?va kèè rí kixaa rí. Saá kátyi nà xà íyo sàna, và'a ndákàan rí ndée rí téè xàa rí nùú kùni koo tá kù'va káá nùú xà íyo rí. Ta k?vi kee rí kù'un rí inka región tyi ka sávikùn rí kuè'è tá'án rí. Tí **ndiyútyí** kuálí kixaa nùú ndi jardín yó'o ra sàna na ndée Ñuu Etna xí'ín Ejutla kúú rí, nà yó'o kúú na nìsòkó rí nùú ndi.

Ndiyútyí kuálí tá'án rí ká'àn nà xí'ín *Nannotrigona perilamboides* kúú rí kixaa nùú ndi jardín yó'o. Ta ùvì tù'un ñà tù'un sá'án kúú ña xiniñú'ú na tyìnúú na kivi rí: 'enana' xí'ín 'triangular' ta saá ndàtyinúú ka nà *perilamboides* nùú ña, ñà yó'o kúú iin tù'un ndátú'ún na naní griego ta kàna tìxin tù'un perilampein ta kùni kátyi ñà 'brillar alrededor án 'yé'è yu'ú'. Sava ñuu kuálí ndíkùn ndiaa ñuu Nd?va ra "*trompetillas*" án "*colmenitas*" ká'àn nà xí'ín tá'án rí kití kuálí yó'o. Tí yó'o ra, kòó kuè'è rí, ta ndákuni yó rí tyi xíva'à kâni rí yàvì yu'ú nùú kuàndeè rí xí'ín ìmá tává rí, tá téè kùni koo túbo kâni lo'o kùni koo ña. Téè kúñ?u ra ndási rí yàvì lo'o yó'o xí'ín iin ko'ndo ìmá ta saá ndánuná tuku rí ña téè tûvi inka kivi.

Plebeia fulvopilosa kúú tuku inka rí **ndiyútyí** ti íyo nùú ndi jardín yó'o. Ta tù'un latín kúú ña tyìnúú na kivi rí: plebeia yó'o ra 'nà iví ñuu' kùni kátyi ña, ta *fulvopilosa* kúú kivi especie rí, ra, ñà yó'o kùni kátyi ña: íyo ixí yá'a kuálí sàtá rí. Nii rí yó'o kòó kuè'è, vitáa ini rí, su kòó ndási rí yé'é rí téè kúñ?u, saá xínuná va ña. Tí yó'o ra, nina tokó itún kútoò rí ndèè rí. Ná kixi ndó kotondi?'é ndó jardín yó'o ra, saá kivi sáñà'à nà rí nùú ndó, ta kivi kuni tu ndó nìsaa íin ñùñú rí, nìsaa íin ìmá rí. Tíxà'vi ra táta Emilio Pérez tyíndieé tá'án ra xí'ín ndi tàvá ra ñùñú yó'o. Ra yó'o ra, íyo **ndiyútyí** kuálí sàna ra, ta tyí tyinantla ñà ndíkàà yatyin Tuxtepec ndíkun ndiaa ñuu Nd? va, tyíkán íyo rà.

¿Nèkée xíni ñú'ú ikán yó ñà kivi kundiaà yó ndiyútyí kuálí yó'o?

Kuà'á níi va nùú ñà'a kivi ikán yó ñà kundiaà yó **ndiyútyí** kuálí yó'o:

- Xíniñú'ún k'i'in yó kuénda tyi íyo va rí ñuu yó. Íyo rí kuálí ta íyo rí xà ná'nu lo'o. Tí kuálí yó'o ra, téè kùni koo ndikuiín kùni koo rí, su **ndiyútyí** kuálí va kúú rí.
- Nà kòó kuniñú'ú níi yó rá xa'mi ìkù, án tu ñà kúvi kúú ña ná kòó kuniñú'ú và'a va yó rá.
- Ná kundiaà yó itún tú íyo mí ñuu yó tyi nú yó'o kúú nú và'a ndákaya rí ñùñú nda'á. Tyi, tú itún tú kée inka ñuu kixaa nú ra, sava nú ra xàtù va nú, ra xí'ì va rí xí'ín nú. Saá íyo nú ká'àn nà xí'ín ita tye'le án nú naní tulipan africano tù'un sá'an, tú kána ita kuá'a so'o nda'á.
- Á tú kùni yó koo rí nùú yó, xíniñú'ú ndukún yó rí nùú na xà íyo sàna káá, ta k'i'in yó kuénda án ña n'í kúú ña án ña vixin kúú ña nùú ndée yó, á tú ña n'í kúú ña ra, nà ndée nùú n'í ndukún yó rí nùú. Ta k?vi kaka níi yo xí'ín rí, tá región tá región tyika kivi vikùn kuè'è rí. Saá k'i'in tu yó kuenda xí'ín rí téè ndúni'ní níi tyi kà ndiáa ñà'a kundo'o rí.
- Ñà kivi tyíndieé tá'án yó xí'ín rí, xíniñú'ú k'i'in yó kuénda xí'ín rí, ná koo víi rí nùú yó, ná kòó kùni yó tavá níi rí ñùñú. Ná ndakat?'ún yó nà xà xíni káá, ndatú'ún na xí'ín yó nìsaa asa yó xí'ín rí. Tí **ndiyútyí** kuálí yó'o, tí ñuu yó kúú rí, tí ñuu yó kúú tyi, xà saá íyo rí xí'ín yó xina'á yàtyi ví, ta ndiáa yá'vi níi tyíñu kuálí íxa rí, ñàkán tí và'a kúú rí. Saá ndiáa yá'vi níi tu ña xíni na ñuu yó, tyi xíni nà ke'é na rí, xíni nà kuniñú'ú na ñùñú rí, ìmá rí, xí'ín ndiáa kà ñà'a kuálí tává rí. Ñàkán ndiáa yá'vi níi tu ña kundiaà yó rí tyi tyíndieé tá'án rí xí'ín yó, tyíndieé tá'án rí xí'ín na ñuu.

Fuentes de Información

- Diálogos de saberes en el JEBOax. Sesiones de agosto a noviembre de 2024 con personas procedentes de diversas comunidades del interior del Estado.
- Anderson, E. Richard, e Hilario Concepción Roque. 1983. Diccionario cuicateco. Instituto Lingüístico de Verano, México, D.F.
- Arnold, Noemi, Raquel Zepeda, Marco Antonio Vásquez Dávila y Miriam Aldasoro Maya. 2018. Las abejas sin aguijón y su cultivo en Oaxaca, México. ECOSUR y CONABIO.
- Cubas, Francisco. 2022. La abeja chicopipe, una pequeña polinizadora urbana. <https://nubedemonte.com/abeja-chicopipe/>
- de Alvarado, Francisco. 1593. Vocabulario en lengua misteca. Casa de Pedro Balli, México.
- de Córdoba, Juan. 1578. Vocabulario en lengua zapoteca. Impreso por Pedro Charre y Antonio Ricardo, México.
- de Molina, Alonso. 1571. Vocabulario en lengua mexicana y castellana. Casa de Antonio de Spinosa, México.
- Dyk, Anne, y Betty Stoudt. 1973. Vocabulario mixteco de San Miguel el Grande. Instituto Lingüístico de Verano, México, D.F.
- Hollenbach, Barbara. 2001. Apéndice 12: los animales; apéndices para el vocabulario triqui-español, manuscrito inédito.
- Hoogshagen Noordsy, Searle, e Hilda Halloran de Hoogshagen. 1997. Diccionario mixte de Coatlán, Oaxaca. Instituto Lingüístico de Verano, México, D.F.
- Hunn, Eugene S. 2008. A Zapotec natural history: trees, herbs, and flowers, birds, beasts, and bugs in the life of San Juan Gbëë. The University of Arizona Press, Tucson.
- INALI. 2007. Catálogo de las lenguas indígenas nacionales: variantes lingüísticas de México con sus autodenominaciones y referencias geoestadísticas. www.inali.gob.mx
- Jamieson Capen, Carole. 1996. Diccionario mazateco de Chiquihuitlán, Oaxaca. Instituto Lingüístico de Verano, México, D.F.
- Long C., Rebecca, y Sofronio Cruz M. 1999. Diccionario zapoteco de San Bartolomé Zoogocho. Instituto Lingüístico de Verano, México, D.F.
- Merrifield, William R., Alfred E. Anderson y colaboradores. 1999. Diccionario chinanteco de la diáspora del pueblo antiguo de San Pedro Tlapeuzco, Oaxaca. Instituto Lingüístico de Verano, México, D.F.
- Nellis, Neil, y Jane Goodner de Nellis. 1983. Diccionario zapoteco de Juárez. Instituto Lingüístico de Verano, México, D.F.
- Pickett, Velma, y colaboradores. 2013. Vocabulario zapoteco del Istmo. Instituto Lingüístico de Verano, México, D.F.
- Pride, Kitty, y Leslie Pride. 2004. Diccionario chatino de la zona alta. Instituto Lingüístico de Verano, México, D.F.
- Schoenhals, Alvin, y Louise C. Schoenhals. 1982. Vocabulario mixte de Totontepec. Instituto Lingüístico de Verano, México, D.F.
- Skinner, Leonard E., y Marlene B. Skinner. 2000. Diccionario chinanteco de San Felipe Usila, Oaxaca. Instituto Lingüístico de Verano, México, D.F.
- Stark Campbell, Sara, Andrea Johnson Peterson, Filiberto Lorenzo Cruz, Catalina López de García, y Daniel Fidencio García Alavez. 1986. Diccionario mixteco de San Juan Colorado. Instituto Lingüístico de Verano, México, D.F.
- Stubblefield, Morris, y Carol Miller de Stubblefield. 1991. Diccionario zapoteco de Mitla. Instituto Lingüístico de Verano, México, D.F.

- Tapia García, L. Fermín. 1999. Tzon ‘tzíkindyi jñò ndá Tzjón Noà yo jñò tzko. Diccionario amuzgo-español: el amuzgo de San Pedro Amuzgos, Oaxaca. CIESAS y Plaza y Valdés Editores, México, D.F.
- Turner, Paul, y Shirley Turner. 1971. Chontal to Spanish, English dictionary, Spanish to Chontal. The University of Arizona Press, Tucson.
- “Un habitante de Santo Tomás Ocotepec” y Belita Ana Forshaw A. 1978. Tuhun nda ñuñu: abejas de diferentes clases. Instituto Lingüístico de Verano y Secretaría de Educación Pública, México, D.F.
- Vásquez García, Adela, Dora Ma. Sangerman Jarquín y Rita Schwentesius Rindermann. 2021. Caracterización de especies de abejas nativas y su relación biocultural en la Mixteca Oaxaqueña. Revista Mexicana de Ciencias Agrícolas, 12 (1): 101-113.

Traducción y voz en lengua **Tu?’un sâvi** (Mixteco, Alcozauca):
Juana Mendoza Ruiz

Editor responsable: Carolina Martínez , mtzgcarolina2001@gmail.com



imagen: /var/www/html/cedulas-del-ja

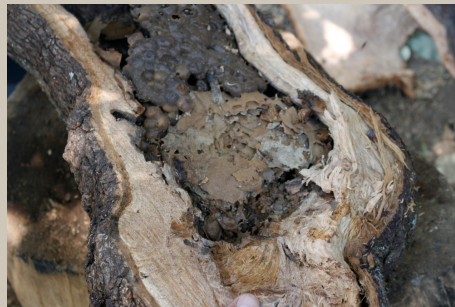


imagen: /var/www/html/cedulas-del-jardin/publi

Forma de citar:

. Ndiyútyí v.1.00 *Cédulas del Jardín en lenguas originarias.*

https://cedulasdeljardin.mxcedula/JebOax/abejassinaguijon_xta accesado el 21 de mayo de 2026

Versiones previas: v.1.1



Licencia. Se concede permiso para copiar, distribuir y/o modificar este documento bajo los términos de la Licencia de Documentación Libre de GNU, Versión 1.3 o cualquier versión posterior publicada por la Free Software Foundation; sin Secciones Invariantes, Textos de Portada y Textos de Contraportada.